

Guía rápida del "software GridVis®" UMG 96-S2

Suplemento del manual de usuario y las instrucciones de instalación



Área de descarga:



Janitza®

Janitza electronics GmbH
Vor dem Polstück 6
35633 Lahnau (Alemania)
Tel. servicio técnico: +49 6441 9642-22
Fax +49 6441 9642-30
Correo electrónico: info@janitza.de
www.janitza.com

1

Generalidades

Esta guía rápida de nuestro software GridVis® es un anexo al manual de usuario y a las instrucciones de instalación del UMG 96-S2. Los pasos siguientes describen las conexiones más usuales para la comunicación entre el PC y el aparato.

Antes de empezar, es importante que lea y comprenda los documentos informativos que acompañan al producto, y especialmente la información contenida relativa a la seguridad.

Cláusula de exención de responsabilidad

El cumplimiento de los productos de información en relación a los aparatos es el requisito para el funcionamiento seguro y para lograr las características especificadas de rendimiento, así como de los productos. Janitza electronics GmbH no se hace responsable de daños personales, materiales o de daños financieros que se produzcan por el incumplimiento de los productos de información.

Procure que se puedan leer sus productos de información.

Encontrará documentación complementaria en nuestro sitio web www.janitza.com (Support > Downloads).

Derechos de autor

© 2018 - Janitza electronics GmbH - Lahnau. Reservados todos los derechos. Se prohíbe de manera íntegra o parcial toda reproducción, tratamiento, difusión o cualquier otra explotación.

Se reserva el derecho a introducir cambios técnicos.

La información y las especificaciones están sujetas a modificaciones. Infórmese en www.janitza.de sobre la versión actual de nuestro software.

SEGURIDAD

Observe las indicaciones de seguridad en este documento, representadas del modo siguiente y que incluyen el siguiente grado de riesgo para nuestro software:

ATENCIÓN

Señala una situación de peligro inminente que podría causar daños materiales por pérdida de datos o perturbaciones en la red de TI.

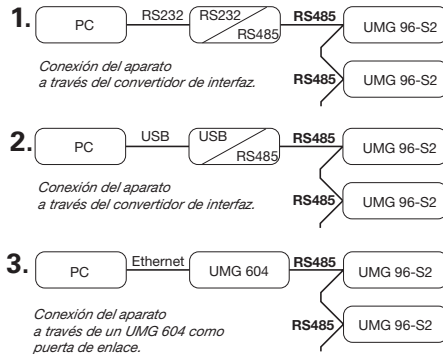
NOTA

Señala información, procesos o acciones importantes.

2

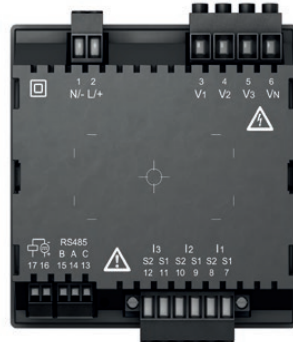
UMG 96-S2 - conexiones de PC

Conexiones para la comunicación entre el PC y el aparato:



La conexión más frecuente para la comunicación entre el PC y el aparato es la realizada a través de un UMG 604 como puerta de enlace (3.).

Fig.: parte posterior del UMG 96-S2



3

UMG 96-S2: conexión de PC a través del UMG 604 como puerta de enlace

1. Configure su UMG 604 a través de Ethernet (consulte el manual de usuario y las instrucciones de instalación del UMG 604).
2. Conecte su UMG 96-S2 con el UMG 604 a través de la interfaz RS485.

NOTA

Para conectar el PC al UMG 96-S2 a través del UMG 604 como puerta de enlace, configure el UMG 604 en el software GridVis como maestro de Modbus (consulte la sección "Configuración de aparatos en el software GridVis"). Observe la documentación y especialmente los ajustes de red de su dispositivo maestro de Modbus.

Software GridVis®

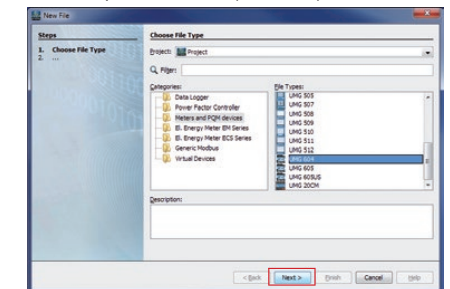
Instale el software GridVis® en su ordenador y prosiga del modo siguiente:

1. Abra el software GridVis® en su PC.
2. Seleccione en la barra de menú "File" (Archivo) > "New project" (Proyecto nuevo). Para proyectos existentes, seleccione su proyecto en "Files" > "Open project" (Abrir proyecto).
3. Se muestra la ventana "New project".
4. En el paso 1 "Select project" (Seleccionar proyecto), haga clic en el botón "Continue" (Siguiente).

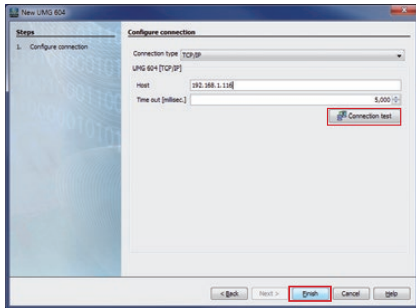
5. En el paso 2 "Project path" (Ruta de proyecto), seleccione:
 - "Project name" (Nombre de proyecto).
 - "Project path" (Ruta de proyecto).
6. Haga clic en el botón "Finish" (Listo).
7. En la zona de trabajo aparece su proyecto a la izquierda de la ventana "Projects".

Añadir el UMG 604 al proyecto:

1. Seleccione en la barra de menú "File" > "New file" (Archivo nuevo).
2. Se muestra la ventana "New file".
3. En el paso 1 "Select file type" (Seleccionar tipo de archivo), categoría "Measurement devices" (Aparatos de medición), seleccione el "Tipo de archivo" (UMG 604).



- Haga clic en el botón "Next" (Siguiente).
- En la ventana se muestra el paso "Configure connection" (Configurar conexión).



- Seleccione en la lista de selección "Connection type" (Tipo de conexión) > "TCP/IP" e introduzca en el campo "Host" la dirección IP de su aparato. La dirección IP de su UMG 604 puede determinarla mediante las direcciones de los parámetros 300 a 303 en el modo de programación (véanse el manual de usuario y las instrucciones de instalación del UMG 604).

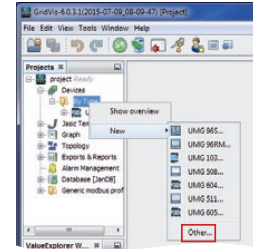
- Haga clic en el botón "Connection test" (Prueba de conexión).
- Si la prueba de conexión finaliza satisfactoriamente, se abre la ventana "Display device information" (Mostrar información del aparato) con el número de serie, la revisión del hardware y la versión del firmware.



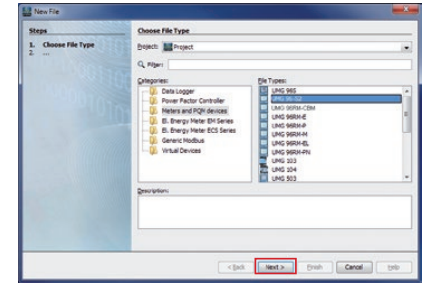
- Haga clic en el botón "OK" (Aceptar).
- Finalice el paso "Añadir aparato nuevo al proyecto" haciendo clic en el botón "Finish" (Listo).

Integrar el UMG 96-S2 en el proyecto:

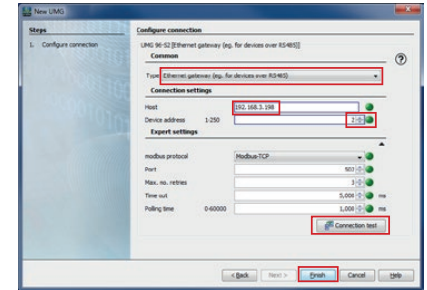
- En la ventana del proyecto, haga clic en el símbolo "+" situado ante el directorio "Devises" (Aparatos).
- En el directorio "Devises", haga clic en el símbolo "+" situado ante el subdirectorio "By device type" (Por tipo de aparato).
- Aparecerá el UMG 604 instalado previamente.
- Haga clic en el subdirectorio "By device type" con el botón derecho del ratón.
- En el menú contextual, seleccione la opción de menú "New" (Nuevo).
- En el submenú, haga clic en la opción de menú "Other" (Otro).



- Se muestra la ventana "New file".
- En la categoría "Measurement devices" Aparatos de medición, seleccione el "File type" (Tipo de archivo) UMG 96-S2.



- Haga clic en el botón "Next" (Siguiente).
- En la ventana se muestra el paso "Configure connection" (Configurar conexión).



11. Ajustes importantes en "Configure connection":

- En la lista de selección, seleccione el tipo de conexión "Ethernet gateway" (Portal de Ethernet) (p. ej. para aparatos en RS485).
 - En el campo de entrada "Adresse" (Dirección), introduzca la dirección IP de su **UMG 604** (lea la dirección de parámetros 300 a 303 en el aparato; consulte el manual de usuario y las instrucciones de instalación del UMG 604).
 - En el campo de selección "Device address" (Dirección del aparato), seleccione la dirección de aparato de su **UMG 96-S2** (lea la dirección de parámetro 000 en el aparato; consulte el manual de usuario y las instrucciones de instalación).
- Haga clic en el botón "Connection test" (Prueba de conexión).
 - Si la prueba de conexión finaliza satisfactoriamente, se abre la ventana "Display device information" (Mostrar información del aparato) con el número de serie, la revisión del hardware y la versión del firmware.



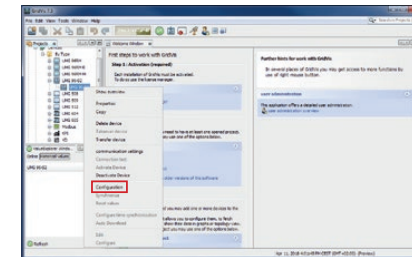
- Haga clic en el botón "OK" (Aceptar).
- Finalice el paso "Insert new device into the project" (Añadir aparato nuevo al proyecto) haciendo clic en el botón "Finish".



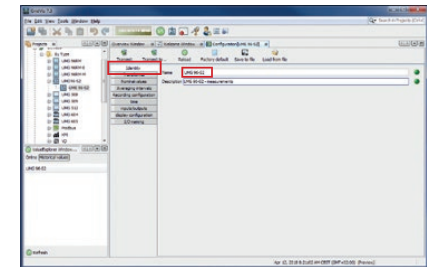
Configuración de aparatos en el software GridVis®

Ajustes básicos

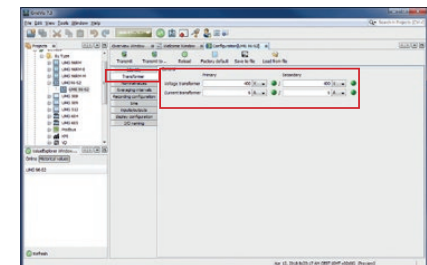
- Abra el menú contextual de su aparato haciendo clic con el botón derecho del ratón:
 - En la ventana "Projects" (Proyectos) > "Your project" (Su proyecto) > "Devises" (Aparatos) > "By device type" (Por tipo de aparato) > "UMG 96-XXX" > "Device x".



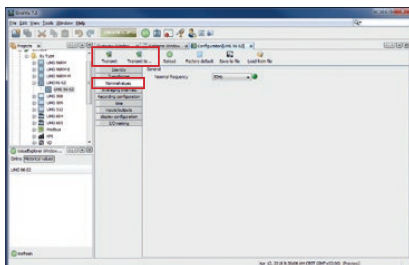
- Haga clic en el menú contextual en la opción de menú "Configuración".
- La ventana "Configuración [Aparato x]" aparecerá en la mitad derecha del área de trabajo.
- En la ventana "Configuración", en el menú "Identiy" (Identidad), en el campo de entrada "Name" (Nombre) introduzca su nombre de aparato concreto.



- En la ventana "Configuration", menú "Transformers" (Transformador), introduzca las relaciones de tensión y corriente eléctrica en los campos de entrada.



6. En la ventana "Configuration", en el menú "Nominal values" (Valores nominales), seleccione la frecuencia nominal correspondiente a las condiciones de red existentes.



NOTA

Para la integración de UMG en una estructura de bus RS485 según el **principio maestro-esclavo**, configure la "**interfaz serie**" (RS485) en la ventana de configuración de aparatos. **Ejemplo:** Para conectar el PC al UMG 96-S2 a través del UMG 604 como puerta de enlace, deberá configurar el UMG 604 como maestro de Modbus.

NOTA

- Para evitar la pérdida de datos, guarde los cambios efectuados en la configuración del aparato por medio de los botones "*Transfer*" (*Transferir*) o "*Transfer to*" (*Transferir a*).
- Dependiendo del aparato concreto, las ventanas de programa representadas pueden diferir de la representación real. En la ayuda en línea del software GridVis® hallará otras funciones, informaciones y ajustes de configuración de aparatos especialmente adecuados para su propio aparato.