

Inicio rápido de "Software GridVis® UMG 96-PA

Complemento al manual del usuario y las instrucciones de instalación



Janitza electronics GmbH
Vor dem Polstück 6
D-35633 Lahnau / Alemania
Tel. de asistencia +49 6441 9642-22
Fax +49 6441 9642-30
Correo electrónico: info@janitza.com
www.janitza.com

Área de descarga:



Janitza®



Generalidades

Estas instrucciones de inicio rápido de nuestro software GridVis® constituyen un suplemento al manual de usuario y a las instrucciones de instalación del UMG 96-PA. Los pasos siguientes describen las conexiones más usuales para la comunicación entre el PC y el aparato.

Es importante que lea y comprenda primero los productos de información que acompañan al producto y, especialmente, la información contenida relativa a la seguridad.

Cláusula de exención de responsabilidad

El cumplimiento de los productos de información en relación a los aparatos es el requisito para el funcionamiento seguro y para lograr las características especificadas de rendimiento, así como de los productos. Janitza electronics GmbH no se hace responsable de daños personales, materiales o de daños financieros que se produzcan por el incumplimiento de los productos de información. Procure que se puedan leer sus productos de información.

Encontrará documentación complementaria en nuestra página web www.janitza.de en Support > Downloads.

Derechos de autor

© 2017 - Janitza electronics GmbH - Lahnau. Reservados todos los derechos. Se prohíbe de manera íntegra o parcial toda reproducción, tratamiento, difusión o cualquier otra explotación.

Se reserva el derecho a introducir cambios técnicos.

Se pueden modificar las informaciones y las especificaciones. Infórmese en www.janitza.de sobre la versión actual de nuestro software.

SEGURIDAD

Observe las indicaciones de seguridad en este documento, representadas del modo siguiente y que incluyen el siguiente grado de riesgo para nuestro software:



¡CUIDADO!

Señala situaciones de peligro que pueden causar, por ejemplo, daños materiales por una pérdida de datos o perturbaciones en la red de TI.



Este símbolo con la palabra **¡NOTA!** describe informaciones, procesos o manipulaciones importantes.



Establecer conexión con el PC

Las conexiones más usuales para la comunicación entre el PC y el aparato:

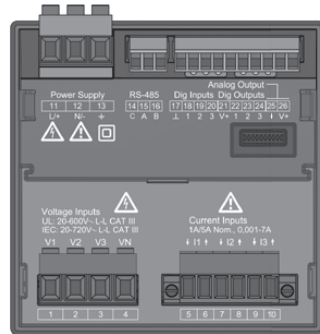
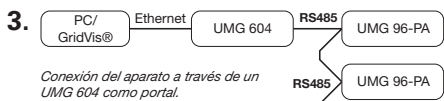
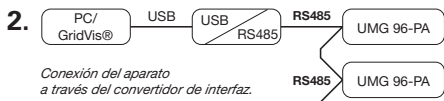
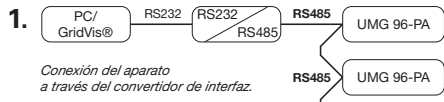


Fig. Parte posterior de UMG 96-PA



Daños materiales a causa de ajustes de red incorrectos
¡CUIDADO!
¡Una configuración de red incorrecta puede causar perturbaciones en la red de TI!
Solicite información a su administrador de red acerca de la configuración de red Ethernet adecuada para su aparato.



UMG 96-PA - Conexión de PC por medio de UMG 604 como portal

La conexión de PC del UMG 96-PA por medio del UMG 604 como portal es la conexión más frecuente para la comunicación entre el PC y el aparato:

- Configure su UMG 604 a través del cable de Ethernet en su PC en la red con servidor DHCP como "DHCP Client" (dirección IP asignada automáticamente) o sin servidor DHCP como "Fixed IP address" (Dirección IP fija) (véase el manual de usuario y las instrucciones de instalación del UMG 604).
- Conecte su UMG 96-PA a través de la interfaz RS485 con el UMG 604 (véanse las instrucciones de instalación).

Software GridVis®

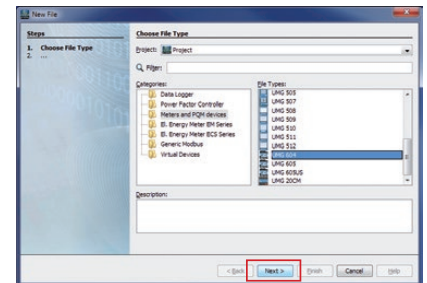
Instale el software GridVis® en su ordenador y prosiga del modo siguiente:

- Abra el software GridVis® en su PC.
- Seleccione en la barra de menú "File" (Archivo) > "New project" (Proyecto nuevo). Para proyectos existentes, seleccione su proyecto en "File" > "Open project" (Abrir proyecto).
- Se muestra la ventana "New project".
- En el paso 1 "Select project" (Seleccionar proyecto), haga clic en el botón "Next" (Siguiente).
- En el paso 2 "Project path" (Ruta de proyecto), seleccione:
 - "Project name" (Nombre de proyecto).
 - "Project path".
- Haga clic en el botón "Finish" (Finalizar).

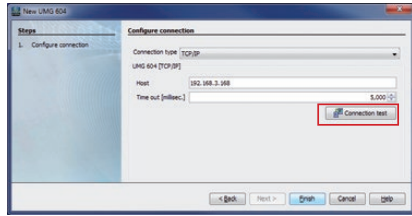
- En la zona de trabajo aparece su proyecto a la izquierda de la ventana "Projects" (Proyectos).

Añadir el UMG 604 al proyecto:

- Seleccione en la barra de menú "File" > "New file" (Archivo nuevo).
- Se muestra la ventana "New file".
- En el paso 1 "Choose file type" (Seleccionar tipo de archivo), en la categoría "DIN Rail" (Carril DIN), seleccione el "File type" (Tipo de archivo) (UMG 604).



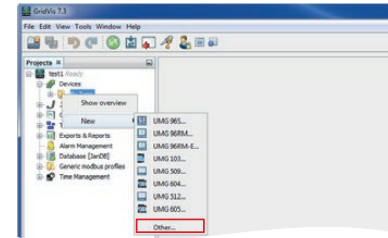
- Haga clic en el botón "Next".
- En la ventana se muestra el paso "Configure connection" (Configurar conexión).



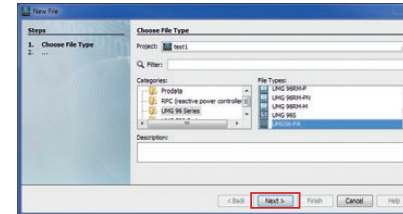
6. Seleccione en la lista de selección "Connection type" (Tipo de conexión) > "TCP/IP" e introduzca en el campo "Host" la dirección IP de su aparato. La dirección IP de su UMG 604 puede determinarla mediante las direcciones de los parámetros 300 a 303 en el modo de programación (véanse el manual de usuario y las instrucciones de instalación del UMG 604).
7. Haga clic en el botón "Connection test" (Prueba de conexión).
8. Si la prueba de conexión finaliza satisfactoriamente, se abre la ventana "Show device info" (Mostrar información del aparato) con el número de serie, la revisión del hardware y la versión del firmware.
9. Haga clic en el botón "OK" (Aceptar).
10. Finalice el paso "Insert new device into the project" (Añadir aparato nuevo al proyecto) haciendo clic en el botón "Finish" (Finalizar).

Integrar el UMG 96-PA en el proyecto:

1. Haga clic en la ventana del proyecto en el símbolo "más" delante del directorio "Devices".
2. En el directorio "Devices", haga clic en el símbolo "más" delante del subdirectorio "By device type".
3. Aparecerá el UMG 604 instalado previamente.
4. Haga clic con el botón derecho del ratón en el subdirectorio "By device type".
5. En el menú contextual, seleccione la opción de menú "New" (Nuevo).

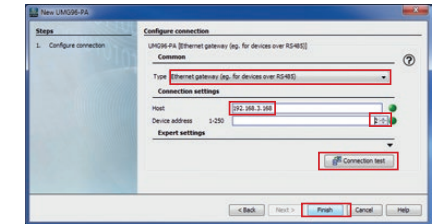


6. En el submenú, haga clic en la opción de menú "Other" (Otro).



7. Se muestra la ventana "New file".
8. En la categoría "UMG 96 Series" (Serie UMG 96), seleccione el "File type" UMG 96-PA.

9. Haga clic en el botón "Next".
10. En la ventana se muestra el paso "Configure connection".



11. Ajustes importantes en "Configure connection":
 - En la lista de selección, seleccione el tipo de conexión "Ethernet gateway (e.g. for devices on the RS485)" (Portal de Ethernet (p. ej. para aparatos en RS485)).
 - En el campo de entrada "Address" (Dirección), introduzca la dirección IP de su **UMG 604** (leer en el aparato la dirección de parámetros 300 a 303).
 - En el campo de selección "Device address" (Dirección del aparato), seleccione la dirección del aparato de su **UMG 96-PA** (véanse el manual de usuario y las instrucciones de instalación del UMG 96-PA).
12. Haga clic en el botón "Connection test".

13. Si la prueba de conexión finaliza satisfactoriamente, se abre la ventana "Show device info" con el número de serie, la revisión del hardware y la versión del firmware.



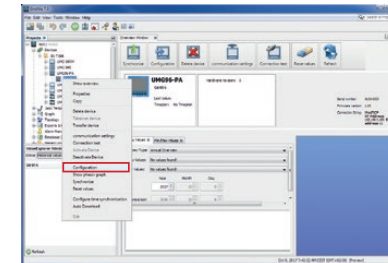
14. Haga clic en el botón "OK" (Aceptar).
15. Finalice el paso "Insert new device into the project" haciendo clic en el botón "Finish".



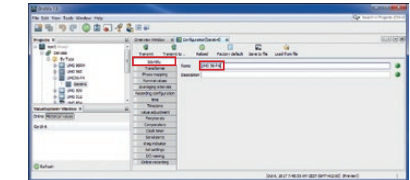
Software GridVis® de configuración de aparatos

Ajustes básicos

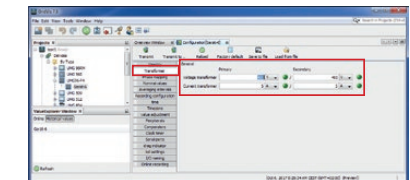
1. Abra el menú contextual de su aparato haciendo clic con el botón derecho del ratón:
 - En la ventana "Projects" > "Your project" (Su proyecto) > "Devices" (Aparatos) > "By device type" (Por tipo de aparato) > "UMG 96-PA" > "Device x" (Aparato x).



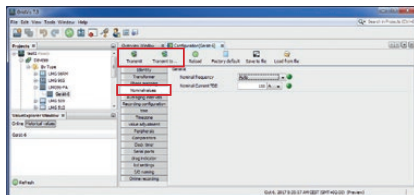
2. Haga clic en el menú contextual en la opción de menú "Configuration" (Configuración).
3. La ventana "Configuration [Device x]" (Configuración [Aparato x]) aparecerá en la mitad derecha del área de trabajo.
4. En la ventana "Configuration", en el menú "Identity" (Identidad), en el campo de entrada "Name" (Nombre) introduzca su nombre de aparato concreto.



5. En la ventana "Configuration", en el menú "Transformer" (Transformador), introduzca en los campos de entrada las relaciones de tensión y corriente eléctrica.



6. En la ventana "Configuration", en el menú "Nominal values" (Valores nominales), seleccione la frecuencia nominal correspondiente a las condiciones de red existentes.



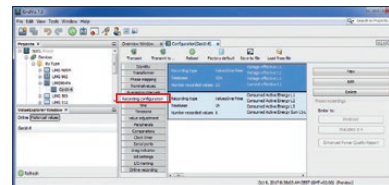
¡NOTA!

Para evitar la pérdida de datos, guarde los cambios efectuados en la configuración del aparato por medio de los botones "Transfer" (Transferir) o "Transfer to" (Transferir a).

5

Software GridVis® - Configuración de registro

Compruebe y configure también los valores registrados en el menú "Recording configuration" (Configuración de registro), que debe guardar el instrumento de medición. Un registro incluye un valor de medición o el valor medio del valor de medición.



¡NOTA!

La configuración de aparatos GridVis® y la configuración de registro describen los ajustes de configuración básicos. Dependiendo del aparato concreto, las ventanas de programa representadas pueden diferir de la representación real. En la ayuda en línea del software GridVis® encontrará otras funciones, informaciones y ajustes de configuración de aparatos, especialmente adecuadas para su propio aparato.